

zofingen**regio**
regionalverband

Jahresbericht 2011



Inhaltsverzeichnis

Bericht des Vorstandes an die Abgeordnetenversammlung vom 5. Juni 2012

Verband

Bericht des Präsidenten	2
Vorstandsgeschäfte	3
Organigramm	4
Verbandsorgane	5
Mitgliedgemeinden nach Aufgabengebieten	6
Personalverzeichnis	7

Bericht, Rechnung, Gemeindebeiträge

Ressort Soziale Dienste	8
Regionaler Vormundschaftsdienst	
Regionaler Sozialdienst	
Mütter- und Väterberatung	
Tagesfamilien	
Ressort Raumentwicklung	
Regionalplanung	16
Ressort Marketing	
Regionsmarketing	18
Ressort Finanzen und Projekte	
Zentrale Dienste	20

Verbandsrechnung

Bestandesrechnung	22
Entwicklung der Rücklagen	22
Übersicht Gemeindebeiträge	23
Bericht der Kontrollstelle	24
Anträge an die Abgeordnetenversammlung	24

zofingenregio

regionalverband

Regionalzentrum „Kustorei“, Thutplatz 19, 4800 Zofingen
Telefon 062 745 91 91 Telefax 062 745 91 05 E-Mail info@zofingenregio.ch
www.zofingenregio.ch



Bericht des Präsidenten

2011 war für den Regionalverband zofingenregio ein Jahr mit tiefgreifenden Veränderungen: Die Austritte der vier Kerngemeinden Aarburg, Oftringen, Rothrist und Zofingen aus dem Regionalen Vormundschafsdienst sowie der Gemeinden Aarburg, Rothrist und Strengelbach aus dem Regionmarketing löste eine fundamentale Diskussion über die Art der Zusammenarbeit innerhalb unseres Verbandsgebietes aus. Der Vorstand initiierte in der Folge einen Prozess, welcher zum Ziel hat, die Inhalte, die Form und die Verbindlichkeit der regionalen Zusammenarbeit neu zu definieren und die Rolle des Verbandes dabei zu klären.

Zwar hat die Region Zofingen dank ihrer günstigen Verkehrslage im Standortwettbewerb eine gute Ausgangslage, dennoch hinkt die wirtschaftliche Dynamik derjenigen in andern Regionen hintennach. Auch in Bezug auf die Steuerkraft nimmt die Region Zofingen im Aargau keinen Spitzenplatz ein. Diese Defizite schlagen sich negativ in den Gemeindefinanzen nieder. Auf die Gemeinden kommen zudem in den nächsten Jahren mit zusätzlichen finanziellen Belastungen neue Herausforderungen zu. Diese Entwicklungen bildeten zusätzliche Veranlassung, die regionale Zusammenarbeit zu analysieren und neu zu positionieren.

Welche Aufgaben sollen künftig vermehrt gemeinsam gelöst werden, wie sollen diese Kooperationen aussehen, was ist gut an der bisherigen Gemeindezusammenarbeit, was kann verbessert werden? Solche Fragen diskutierten über 70 Gemeindevertreterinnen und -vertreter intensiv an einer ersten Zusammenarbeitskonferenz vom 5. November. Mittlerweile hat am 25. Februar 2012 in einer sehr konstruktiven Atmosphäre ein zweiter Anlass stattgefunden, und ich bin zuversichtlich, dass der Zusammenarbeitsprozess, welcher durch die externen Fachleute Inger Schjold von „frischer wind“ und Martin Hitz von der UTA Comunova unterstützt wird, zu guten Lösungsansätzen führen wird. Dies ist auch dringend nötig, denn eine gut funktionierende Zusammenarbeit ist die unabdingbare Voraussetzung für eine erfolgreiche Entwicklung unserer Region.

Weiterhin erfreulich entwickelt sich die Zusammenarbeit im Agglomerations-Projekt AareLand. Massgeblich dazu beigetragen hat dabei die professionelle Arbeit der Geschäftsstelle, welche seit 2009 bei unserem Verband angesiedelt ist. Der Aufbau einer neuen Organisationsstruktur bildete den

Schwerpunkt der Arbeiten. Mittlerweile konnten die Eckpunkte dieser Organisation definiert werden: Als Rechtsform soll im Jahr 2012 ein Verein mit den drei Regionalorganisationen (Planungsverband Region Aarau PRA, Regionalverein Olten-Gösigen-Gäu, zofingenregio) sowie den Kantonen gegründet werden. Die Kantone Aargau und Solothurn haben ihr Mitmachen im Verein bestätigt und werden durch die Generalsekretäre der jeweiligen Baudepartemente vertreten sein, der Kanton Luzern steht hinter dem Vorhaben, will dem Verein aber vorläufig noch nicht beitreten. Die Vereinsstatuten sind erarbeitet, und ein Standard-Budget für die nächsten Jahre wurde definiert.

Ergiebig ist auch die Zusammenarbeit im Bereich der Gesundheitsversorgung. Die Steuerungsgruppe für die Umsetzung des Pflegegesetzes legte dabei ihren Fokus im Berichtsjahr auf die ambulante Langzeitpflege und führte unter den Spitex-Organisationen eine Erhebung durch. Die Koordinationsarbeit von zofingenregio im Bereich Gesundheit und Pflege hilft mit, die Kostensteigerungen in diesen Bereichen zu dämpfen.

Beim Projekt „Standortentwicklung zofingenregioAARGAU/LUZERN“ der neun Gemeinden Aarburg, Oftringen, Rothrist, Strengelbach, Zofingen, Brittnau, Wikon, Reiden und Dagmersellen soll der Perimeter ausgeweitet werden: Alle Gemeinden aus dem Gebiet des Regionalverbandes erhalten dabei die Möglichkeit zum Mitmachen bei dem im September 2010 unterzeichneten Modul „koordinierte Raumentwicklung“. Dazu wurde eine Orientierungsveranstaltung für die interessierten Gemeinden durchgeführt. Das Erweiterungsprojekt soll im Jahr 2012 konkretisiert werden.

Einen grossen Umbruch erlebt der regionale Vormundschafsdienst: Der Austritt der vier grossen Kerngemeinden führte dabei – auch vor dem Hintergrund der Diskussionen um die Zusammenarbeit in der Region und damit auch der Zukunft des Regionalverbandes – bei den Mitarbeitenden des Dienstes zu einer grossen Verunsicherung. Personalmutationen in grösserem Ausmass waren die Folge. Mittlerweile konnte der Dienst wieder stabilisiert werden, und die Qualität der erbrachten Dienstleistungen stimmt. Es ist enorm wichtig, dass bezüglich der zukünftigen Zusammenarbeit im Bereich des Vormundschafsdienstes möglichst rasch Klarheit herrscht, damit die Mitarbeitenden wieder zukunftsgerichtet und motiviert arbeiten können.

Ich weiss, dass Veränderungen, wie wir sie im abgelaufenen Berichtsjahr erneut intensiv erlebt haben, Verunsicherungen hervorrufen und allen Direktbetroffenen zusätzliche Energien sowie eine hohe Flexibilität abfordern. Ich danke darum insbesondere allen Mitarbeiterinnen und Mitarbeitern des Regionalverbandes zofingenregio, aber auch meinen Vorstandskollegen für ihre Leistungen unter erschwerten Bedingungen und ihren grossen Einsatz im abgelaufenen Jahr. Ich hoffe, dass die regionale Zusammenarbeit in den verschiedensten Bereichen in den nächsten Jahren wieder vermehrt an Bedeutung gewinnen wird und der Regionalverband dabei eine wichtige Rolle zu spielen imstande ist.

Hans-Ruedi Hottiger
Präsident Regionalverband zofingenregio

Vorstandsgeschäfte 2011

Anzahl Vorstandsgeschäfte (inkl. Vorstandsausschuss)	2011	2010	2009	2008
Ressort 1: Soziale Dienste	11	26	34	11
Ressort 2: Raumentwicklung	7	5	18	13
Ressort 3: Marketing	5	6	2	2
Ressort 4: Finanzen & Projekte / Verband allgemein	34	39	29	30
TOTAL	57	76	83	56

Die wichtigsten Geschäfte

Der Gesamtvorstand hat an drei und der Vorstandsausschuss an zehn Sitzungen unter anderem folgende Geschäfte behandelt und teilweise an die Abgeordnetenversammlung weitergeleitet. Die wichtigsten Geschäfte werden im Jahresbericht 2011 mit dem Bericht des Präsidenten und in den Berichten der Abteilungen erläutert.

Soziale Dienste

Kündigung Abteilungsleiter Soziale Dienste
 Wahl Abteilungsleitung Soziale Dienste
 Austritt der Gemeinden Aarburg und Vordemwald aus Verbandsaufgabe Regionaler Vormundschaftsdienst
 Anhörung zur Umsetzung des Kindes- und Erwachsenenschutzrechts
 Neuorganisation Soziale Dienste
 Analyse Mandats- und Pensenentwicklung beim Regionalen Vormundschafts- und Sozialdienst
 Gemeindebeitrag Holziken nach dem Austritt aus der Verbandsaufgabe Mütter- und Väterberatung
 Kontrollstellenbericht Regionaler Vormundschaftsdienst 2010

Raumentwicklung

Vernehmlassung Gesetz über die Nutzung des tiefen Untergrundes und die Gewinnung von Bodenschätzen
 Stellungnahme zur Anhörung Wiggertalstrasse 2. Etappe; Grosskredit und kantonaler Nutzungsplan (AG)
 Vernehmlassung Änderung Einführungsgesetz zur Bundesgesetzgebung über den Schutz von Umwelt und Gewässern
 Verabschiedung Siedlungs- und Verkehrskonzept Unteres Wiggertal
 Vernehmlassung Förderprogramm für energieeffiziente Massnahmen 2012 – 2013; Grosskredit
 Stellungnahme zum Kommunalen Gesamtplan Verkehr (KGV) Zofingen

Marketing

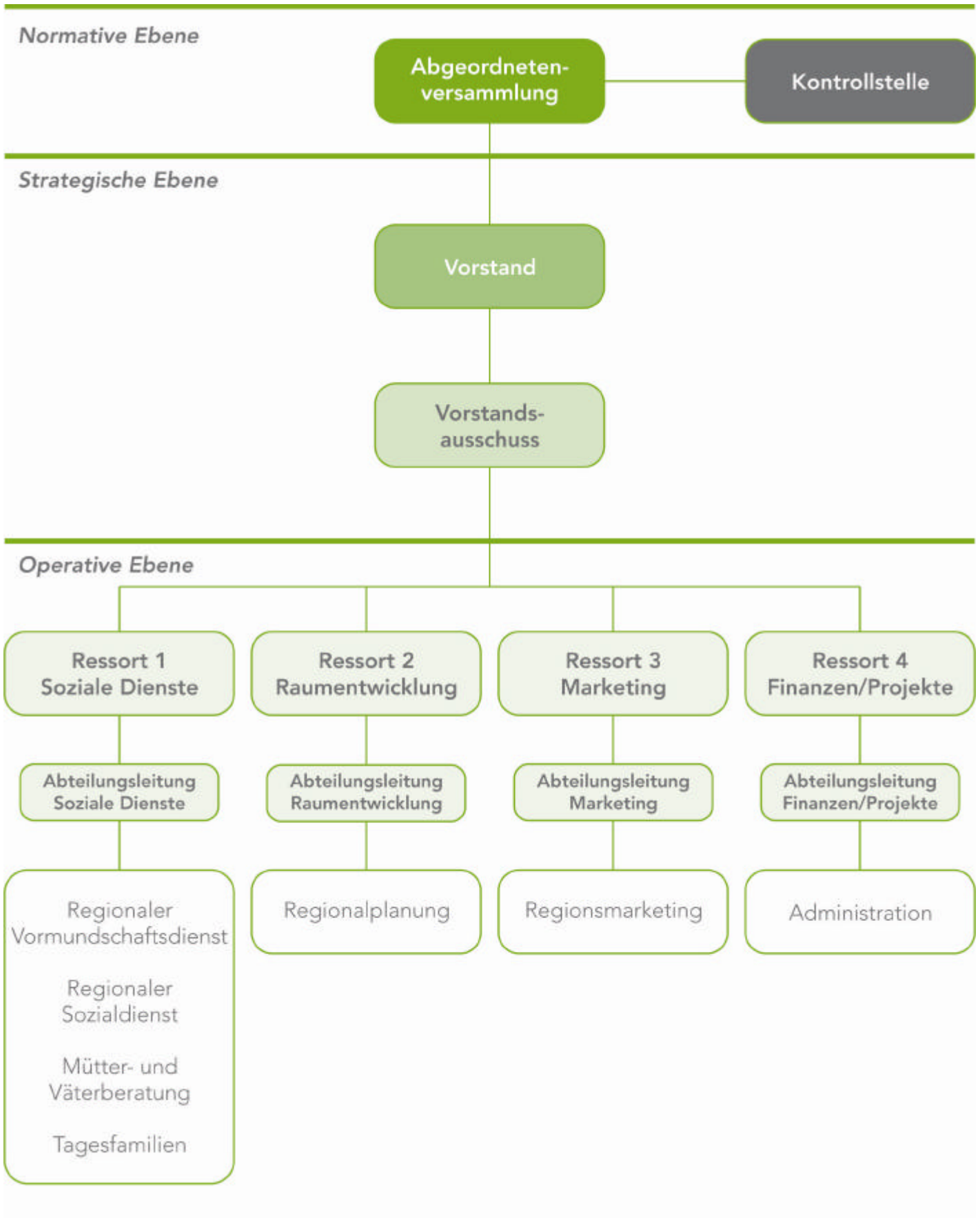
Tourismus in der Region
 Rückzug der Gemeinden Aarburg, Rothrist und Strengelbach aus der Verbandsaufgabe Regionsmarketing
 Exporeal München

Finanzen & Projekte Verband allgemein

Zielformulierungen 2011 Abteilungsleiter
 Tag der offenen Türe in der Kustorei
 Jahresbericht und Jahresrechnungen 2010
 Umsetzung Empfehlungen Kontrollstelle
 Zusammenarbeitskonferenz
 Auswirkungen der aargauischen Gemeindereform
 Workshop Verbandsorganisation und -strukturen
 Neuorganisation operative Ebene
 Benützungsreglement Räumlichkeiten Kustorei
 Vorzeitiger Ruhestand Abteilungsleiter Finanzen und Projekte
 4. Zwischenbericht Steuerungsgruppe „Koordination Pflegegesetz“
 Koordination Pflegegesetz; Rückerstattung von Gemeindebeiträgen
 Stellungnahme Ausbau Alters- und Pflegezentren Rondo (Safenwil)
 Luegenacher (Rothrist), Blumenheim (Zofingen) und Sennhof (Vordemwald)
 Voranschlag 2012
 Vergabe externe Bilanzprüfung ab Rechnungsjahr 2011
 Lohnsumme 2012

Organigramm zofingenregio

Stand 31.12.2011



Vorstand zofingenregio

Stand 31.12.2011

Name	Behörde	Wohnort	Verbandsfunktion	seit
Hottiger Hans-Ruedi	Stadttammann Zofingen, Grossrat	Zofingen	Präsident, Ressortvorsteher Finanzen und Projekte	2006
Frei Emil		Pfaffnau	Vizepräsident	1996
Achermann Bernhard	Gemeinderat Reiden	Richenthal	Ressortvorsteher Soziale Dienste	2000
Fischer Julius	Gemeindeammann Oftringen	Oftringen		2010
Grob Karl	Gemeindeammann Aarburg	Aarburg		2002
Koch Hans-Jürg	Gemeindeammann Rothrist	Rothrist		2002
Kurth Werner	Gemeindeammann Strengelbach	Strengelbach		2006
Lehner Roger	Gemeindeammann Attelwil	Attelwil		2010
Meienberger Josef	Vizeammann Murgenthal	Glashütten		2010
Rüegger Fredy		Safenwil	Ressortvorsteher Raumentwicklung	1994
Schnyder Erich		Aarburg	Ressortvorsteher Marketing	2009

Beratende Mitglieder

Gehler Peter	Safenwil	Vertreter WRZ	2007
Frösch Rainer	Zofingen	Abteilungsleiter Raumentwicklung	1993
Müller Markus	Zofingen	Abteilungsleiter Marketing	2003
Stadelmann Cecile	Zofingen	Abteilungsleiterin Soziale Dienste	2011
Willi Herbert	Zofingen	Abteilungsleiter Finanzen und Projekte	2001

Kontrollstelle zofingenregio

Name	Funktion	seit
Baumgartner Peter	Leiter Finanzen Gemeinde Rothrist	2006
Küng René	Leiter Finanzen Stadt Zofingen	2006
Meier Roland	Mitglied Rechnungskommission Reiden	2009

Mitgliedsgemeinden nach Aufgabenbereich

Die Aufgabenbereiche der verschiedenen Abteilungen finden Sie unter www.zofingenregio.ch.

Stand 31.12.2011

Gemeinde	Vormund- schafts- dienst	Sozial- dienst	Mütter- und Väter- beratung	Tages- familien	Regional- planung	Regions- marketing
Aargau Bezirk Zofingen						
Aarburg						
Attelwil						
Bottenwil						
Brittnau						
Kirchleerau						
Kölliken						
Moosleerau						
Murgenthal						
Oftringen						
Reitnau						
Rothrist						
Safenwil						
Staffelbach						
Strengelbach						
Uerkheim						
Vordemwald						
Wiliberg						
Zofingen						
Aargau Bezirk Kulm						
Holziken						
Schlossrued						
Schmidrued						
Schöffland						
Luzern Amt Willisau						
Dagmersellen						
Pfaffnau						
Reiden						
Roggliswil						
Wikon						
Total Gemeinden	13	9	21	16	16	13

Ressort Soziale Dienste

Regionaler Vormundschafts- und Sozialdienst

Mitarbeiter/in	Funktion	Pensum	Eintritt	Austritt
Stadelmann Cecile	Abteilungsleiterin (ab 1.4.2011)	100 %	1.4.2011	
Weyermann Ulrich	Abteilungsleiter (bis 31.3.2011)	100 %	16.10.2006	30.4.2011
Oeschger Gaby	Abteilungsleiter-Stv./Berufsbeiständin/Sozialarbeiterin	80 %	11.12.2003	31.5.2011
Schlatter Alexandra	Gruppenleiterin RVD (ab 1.6.2011)/Berufsbeiständin	90 %	19.4.2010	
Alsina Nadia	Berufsbeiständin/Sozialarbeiterin	80 %	1.11.2008	31.1.2011
Etter Thomas	Berufsbeistand	100 %	15.10.2011	
Giger Rita	Sozialarbeiterin	80 %	1.10.2006	
Häni Susanne	Sozialarbeiterin	100 %	1.10.2011	
Kuhn Johanna	Berufsbeiständin/Sozialarbeiterin	100 %	1.2.2009	30.9.2011
Leutwiler Gwendy	Berufsbeiständin/Sozialarbeiterin	80 %	28.7.2004	30.9.2011
Scherrer Franziska	Berufsbeiständin	90 %	1.10.2011	
Steiner Pius	Berufsbeistand/Sozialarbeiter	80 %	1.3.2009	30.4.2011
Birri Rosmarie	Teamleiterin Sachbearbeiterinnen	90 %	1.4.2007	31.12..2012
Humm-Blum Susi	Sachbearbeiterin	50 %	1.1.1993	
Hunziker Silvia	Sachbearbeiterin	70 %	1.6.1997	
Indelicato Giovanna	Sachbearbeiterin	90 %	1.7.2010	
Moor Bianca	Sachbearbeiterin	70 %	1.6.2010	
Petrovic Ljiliana	Sachbearbeiterin	50 %	1.5.2009	

Mütter- und Väterberatung

Mitarbeiter/in	Funktion	Pensum	Eintritt	Austritt
Stadelmann Cecile	Abteilungsleiterin Soziale Dienste		1.4.2011	
Oeschger Gaby	Teamleiterin Mütter- und Väterberatung		11.12.2003	30.4.2011
Breitenstein Susanne	Gruppenleiterin (ab 1.6.2011), Mütter- und Väterberaterin	60 %	1.5.2009	
Baltzinger Nicole	Mütter- und Väterberaterin	80%	1.2.1990	
Baumann Sylvia	Mütter- und Väterberaterin	40 %	1.1.2010	
Giger Susanne	Mütter- und Väterberaterin	50 %	1.8.2004	
Seyr Beatrice	Mütter- und Väterberaterin	60 %	1.8.2010	

Tagesfamilien

Mitarbeiter/in	Funktion	Pensum	Eintritt	Austritt
Stadelmann Cecile	Abteilungsleiterin Soziale Dienste		1.4.2011	
Oeschger Gaby	Teamleiterin Tagesfamilien		11.12.2003	30.4.2011
Elsener Liliane	Vermittlerin	30 %	1.8.2006	

Ressort Raumentwicklung

Regionalplanung

Mitarbeiter/in	Funktion/Beruf	Pensum	Eintritt	Austritt
Frösch Rainer	Abteilungsleiter	100%	1.10.1993	

Ressort Marketing

Regionsmarketing

Mitarbeiter/in	Funktion	Pensum	Eintritt	Austritt
Müller Markus	Abteilungsleiter	100%	1.7.2003	
Imhof Andrea	Projektmanagerin	60 %	1.5.2009	31.8.2011
Wiederkehr Caroline	Projektmanagerin	60 %	1.9.2011	

Ressort Finanzen und Projekte

Zentrale Dienste

Mitarbeiter/in	Funktion	Pensum	Eintritt	Austritt
Willi Herbert	Abteilungsleiter	100%	1.8.2001	

Ressort Soziale Dienste

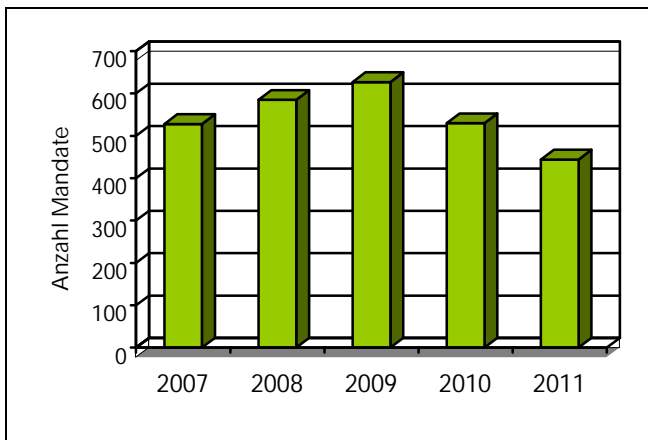
Bernhard Achermann, Ressortvorsteher

Regionaler Vormundschafts- und Sozialdienst

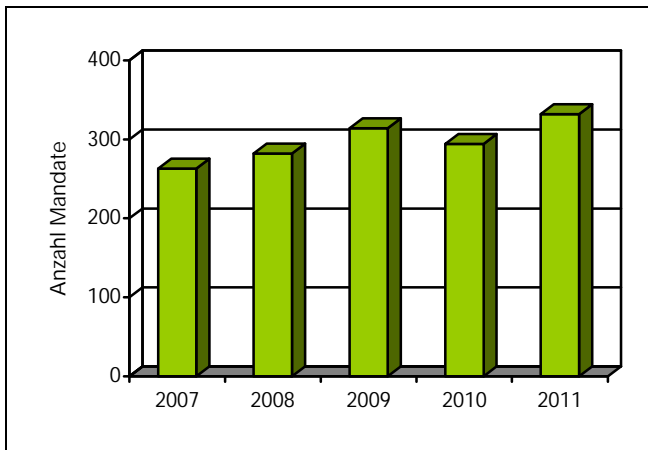
Mandatentwicklung

Die Fallführungsstatistik KLIB weist per Datum 31. Dezember 2011 444 geführte vormundschaftliche Mandate aus. Gegenüber dem Vorjahr ergab sich eine Abnahme von 86 Mandaten, welche auf die Übertragungen an die austretenden Gemeinden Oftringen, Rothrist und Zofingen zurückzuführen sind. Der Regionale Sozialdienst weist auf den gleichen Zeitpunkt eine Zunahme von 38 Sozialhilfe-Mandaten (inkl. Abklärungen, Alimenten-Bevorschussung, Elternschaftsbeihilfe, Verwandtenunterstützung) aus.

Mandate Regionaler Vormundschaftsdienst



Mandate Regionaler Sozialdienst



Kostenentwicklung

Die Kosten des Regionalen Vormundschaftsdienstes konnten im Jahr 2011 mit Fr. 1.15 Mio. gegenüber

dem Vorjahr um rund Fr. 70'000.- reduziert werden, obwohl für die Übertragungen der Mandate an die austretenden Gemeinden externe und damit teurere Unterstützung beansprucht werden musste. Beim Regionalen Sozialdienst stiegen im gleichen Zeitraum die Kosten von Fr. 0.406 Mio. auf Fr. 0.437 Mio., was auf einen erheblichen Anstieg der Sozialhilfe-Mandate (+13%) zurückzuführen war. Die Kosten der beiden Dienste haben sich in den vergangenen fünf Jahren wie folgt entwickelt:

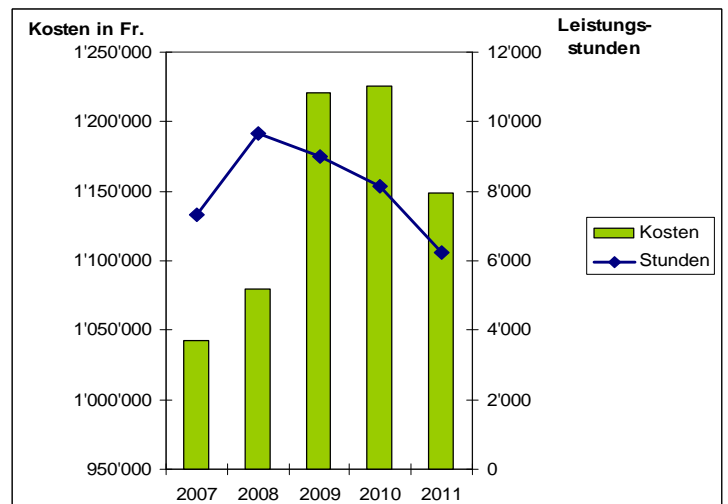
Kostenentwicklung

Kostenentwicklung 2007 – 2011 in Fr. 1'000.-	2007	2008	2009	2010	2011
Regionaler Vormundschaftsdienst	1043	1077	1222	1220	1150
Regionaler Sozialdienst	295	334	345	406	437

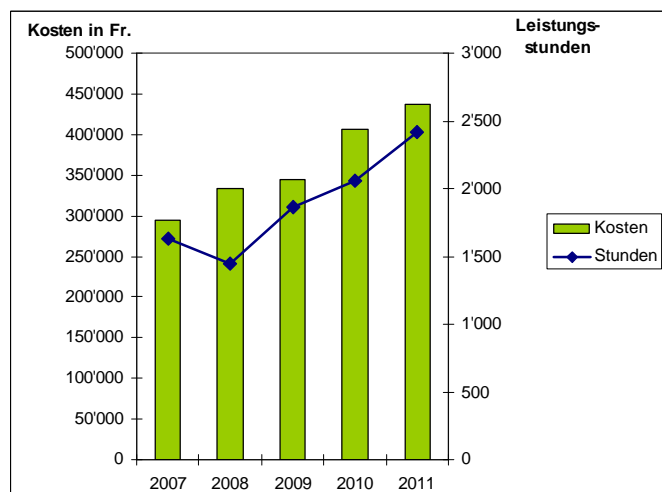
Vergleich Leistungsentwicklung und Kosten

Die Gemeindebeiträge für die beiden Dienste werden nebst einem Sockelbeitrag auf der Basis der für die Mandatsbearbeitung aufgewendeten Arbeitsstunden berechnet. In den nachstehenden Abbildungen wird deren Entwicklung mit den Kosten in den vergangenen fünf Jahren verglichen.

Leistungsstunden – Kosten beim Regionalen Vormundschaftsdienst in den Jahren 2007 – 2011



Leistungsstunden – Kosten beim Regionalen Sozialdienst in den Jahren 2007 – 2011



Personelles

Am 30.4.2011 verliessen Ulrich Weyermann, Abteilungsleiter Soziale Dienste, nach gut vierjähriger Tätigkeit, Pius Steiner, Sozialarbeiter, nach zweijähriger Tätigkeit und die Abteilungsleiter Stellvertreterin Gaby Oeschger am 31.5.2011 nach gut siebenjähriger Tätigkeit den Dienst. Ebenso traten per 30.9.2011 die zwei Sozialarbeiterinnen Gwendy Leutwiler nach siebenjähriger Tätigkeit, Johanna Kuhn nach gut zweijähriger Tätigkeit sowie die Sachbearbeiterin/Teamleiterin Rosmarie Birri auf Ende

2011, nach gut vierjähriger Tätigkeit, aus den Diensten von zofingenregio aus.

Als neue Abteilungsleiterin ab 1.4.11 konnte Cecile Stadelmann verpflichtet werden. Sie bringt die nötige Kompetenz, Erfahrung und den Idealismus für die Führung mit.

Weiter konnten mit Franziska Scherrer, Thomas Etter, beide Berufsbeistände und Susanne Häni, Sozialarbeiterin, ab Oktober 2011 drei kompetente und engagierte Sozialarbeitende angestellt werden. Alle vier neuen Mitarbeitenden bringen langjährige Berufserfahrung im polyvalenten kommunalen resp. regionalen Sozialdienst mit, als auch je einen gut gefüllten Theorie-Rucksack.

Organisation

Mit der Verkleinerung des Arbeits- und Personalvolumens im RVD-SD wurden per 1.10.2011 die beiden Dienste separiert, d.h. in je einen reinen Vormundschaftsdienst sowie Sozialdienst aufgeteilt. Die Stellenprozente wurden bei den Sozial- und Sachbearbeitenden reduziert und den aktuellen Mandatszahlen angepasst.

Die Reflektierung der internen RVD-SD Abläufe hinsichtlich der Qualitäts-Optimierung und -Sicherung wurde ab Sommer eingesetzt. Sie zieht sich bis ins 2012 hinein.

Zusammenarbeit mit den Gemeinden

Diese Aufgabe war und ist zentral. Die Optimierung der konstruktiven Zusammenarbeit geht mit der Qualitäts-Optimierung bis ins Jahr 2012 weiter.

Mütter- und Väterberatung

Das Angebot der Mütter- und Väterberatung wurde auch im letzten Jahr rege genutzt! Es konnte eine Zunahme von 59 Kleinkindberatungen im Vergleich zum Vorjahr verzeichnet werden. Das Integrations-Projekt von Nicole Baltzinger mit eritreischen Familien verlief erfolgreich. Das Angebot, diese Familien einmal monatlich mit Unterstützung einer Dolmetscherin zu beraten, wurde von den meisten benutzt. Vernetzung war auch im 2011 ein grosses Thema: Neben den jährlichen Treffen mit den Kinderärzten und den Hebammen hat im Mai das ganze Team am ersten Netzwerktreffen der Fachstelle „Kinder und Familie“ Zofingen teilgenommen. Unter dem Thema „Kinderschutz im Vorschulalter“ konnten Kontakte zu anderen Berufsgruppen geknüpft und der Austausch gepflegt werden.

Übersicht erbrachte Dienstleistungen für die 22 Verbandsgemeinden:

	2011	2010
Geburten	681	671
Elternberatungen Kinder 0 – 1 J.	3269	2883
Elternberatungen Kinder 1 – 4 J.	810	751
Hausbesuche Kinder 0 – 1 J.	816	726
Hausbesuche Kinder 1 – 4 J.	131	118
Telefonische Beratungen	1861	1960
Angeordnete Beratungen durch Gemeindebehörden	3	keine

Mit dem Austritt aus dem Regionalverband per 31.12.2011 ist in Holziken auch die Dienstleistung der Mütter- und Väterberatung beendet.

Personelles

Am 01.01.2011 trat Susanne Giger ihre Stelle als Ersatz von Vreni Meister an. Ebenfalls am 01.01.2011 nahm Irene Steinmann ihre Arbeit als neue Stellvertreterin auf. Beide haben sich schnell in ihrer neuen Aufgabe eingelebt. Im November 2010 hat Sylvia Baumann die zweijährige Ausbildung für das höhere Fachdiplom als Mütter- und Väterberaterin begonnen. Nicole Baltzinger absol-

vierte das 7 Tage dauernde STEP-Training zur Kursleiterin. Es fanden regelmässige Team- und Fachsupervisionen mit Ruedi Spiegel statt, die eine kontinuierliche Entwicklung des Teams und der Qualität im Arbeitsalltag sichern.

Um im sich rasch ändernden Berufsalltag auf dem aktuellen Stand zu bleiben, wurden folgende Weiterbildungen besucht: „Mütter zwischen Erschöpfung und Depression“, „Auffällige sensomotorische Entwicklung im ersten Lebensjahr – was ist zu tun?“, „Kindliche Bedürfnisse feinfühlig erkennen, so stärken Sie die Eltern“. Weiter wurden neben der jährlichen Fachtagung der Mütterberaterinnen in Luzern verschiedene Tagungen zu den Themen „Wege und Nutzen der Prävention im frühen Kindesalter“, „Frühe Hilfen für Familien mit Migrationshintergrund“, „Eltern unter Druck, Kompetenzen sind gefragt“ und „Kleines Kind – grosser Wandel“ von verschiedenen Teammitgliedern besucht. Ende Jahr besuchten zwei Mitarbeiterinnen einen interessanten Weiterbildungstag über die neuen Ernährungsrichtlinien, der seit letztem Jahr regelmässig von der Firma Nestlé organisiert und offeriert wird. Die neuen Erkenntnisse und Richtlinien wurden dem Team kommuniziert und in die komplette Überarbeitung der Ernährungsempfehlungen, die den Eltern in der Beratung abgegeben werden, einbezogen.

Organisatorisches

Nach dem Weggang der bisherigen Teamleiterin MVB Gaby Oeschger im Mai 2011 wurde der Wunsch nach einer Leitung aus dem eigenen Fachgebiet vom Vorstand unterstützt. Da eine Mitarbeiterin aus dem Team bereits über eine Ausbildung und Erfahrung im Führungsbereich verfügte, hat der Vorstand dem Vorschlag des Teams und der neuen Abteilungsleiterin Cecile Stadelmann entsprochen. Am 1. Juni 2011 wurde Susanne Breitenstein als Gruppenleiterin der Mütter- und Väterberatung eingesetzt.

Gemeindestatistik	Geburten	Beratungsangebot							
		Beratungen in der Gemeinde				Telefone		Hausbesuche	
		0 – 1 Jahr		1 - 4 Jahre		0 – 1 Jahr	1 – 4 Jahre	0 – 1 Jahr	1 – 4 Jahre
Aarburg	76	288	80	158	34	115	18		
Attelwil	3	22		8		3			
Bottenwil	13	84	9	36		12			
Brittnau	18	129	69	106	28	39	20		
Holziken									
Kirchleerau	6	72	14	6	2	9	2		
Kölliken	36	174	42	48	10	23	5		
Moosleerau	9	53	12	8	2	7	1		
Murgenthal	33	139	36	74	25	48	11		
Oftringen	146	412	119	331	47	164	18		
Reitnau	20	102	7	29		38			
Rothrist	72	316	91	160	55	71	20		
Safenwil	27	114	36	24	5	14	2		
Schlossrued	4	18	2	7		3			
Schmiedrued/Walde	7	39	5	11	2	8			
Schöffland	32	163	14	59	8	51			
Staffelbach	11	74	7	19	8	13	2		
Strengelbach	41	185	31	52	15	42	2		
Uerkheim	14	66	15	25	1	9			
Vordemwald	14	97	13	23	11	11	2		
Williberg	4	24	1	10		6			
Zofingen/Mühlethal	95	439	62	234	39	91	9		
Total	681	3010	665	1428	292	777	112		

Betreuungsangebot

Das Angebot Tagesfamilien ist in der Region gut vernetzt. Über 5000 Besucher haben im vergangenen Jahr auf der Homepage von zofingenregio auf den Aufgabenbereich Tagesfamilien zugegriffen. Dabei hat es sich gezeigt, dass eine zunehmende Zahl von Eltern von unserem Angebot Gebrauch machen möchte. Leider hat sich der Trend aus den letzten Jahren bestätigt, dass sich der Kreis von interessierten Tagesmüttern nicht nach Belieben erweitern lässt. Mit Zeitungsinseraten und Aushängen in den Gemeindeverwaltungen wurde versucht, die Zahl der Tagesmütter zu steigern, was aber nicht den erwünschten Erfolg gebracht hat. Die Betreuungsstunden und die Zahl der betreuten Tageskinder haben deshalb im Jahr 2011 nicht mehr zugenommen.

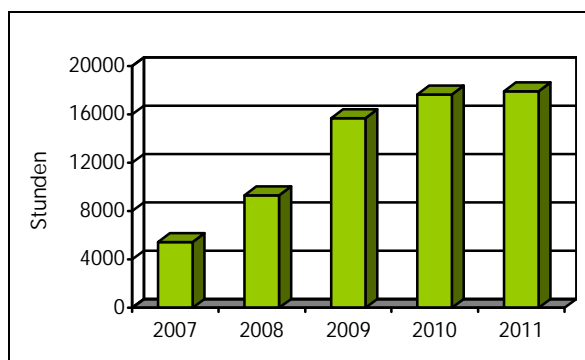
Es hat sich zudem gezeigt, dass die Betreuungssuche sehr aufwändig ist, da die zeitlichen und räumlichen Vorstellungen von Eltern und Tagesfamilie oftmals weit auseinanderliegen. Es wird zudem manchmal nur eine kurzfristige Be-

treuung gewünscht. Das hat dazu geführt, dass die Bedürfnisse nicht immer aufeinander abgestimmt werden konnten und verschiedene Betreuungsverhältnisse nicht zustande gekommen sind. Der unverändert hohen Zahl von Eltern, welche einen Betreuungsplatz suchen, standen im vergangenen Jahr lediglich 52 Tagesmütter gegenüber, welche den Bedarf nicht abdecken können. Es ist aber erfreulich, dass etliche Tagesmütter uns seit Jahren, teilweise sogar seit der Betriebsaufnahme im Jahr 2006, die Treue halten. Als Dank für ihre Arbeit haben alle Tagesmütter zu Weihnachten 2011 einen Geschenk-Gutschein erhalten.

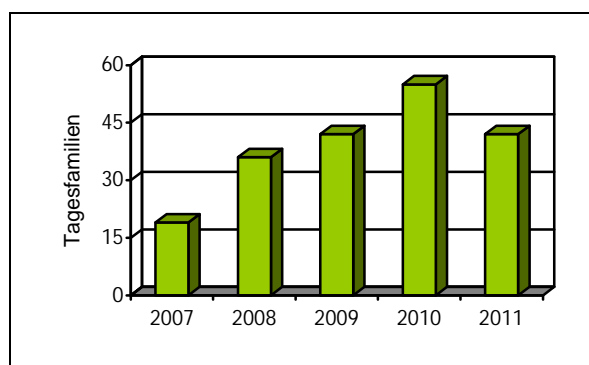
Weiterbildung

Der Grundkurs für Tagesmütter im November wurde leider vom VTN (Verband Tagesfamilien Nordwestschweiz) wegen zu wenig Teilnehmenden nicht durchgeführt. Hingegen fand der Kurs „Praxisbegleitung“ auch in diesem Jahr statt. Für das Jahr 2012 sind beide Kurse wieder geplant.

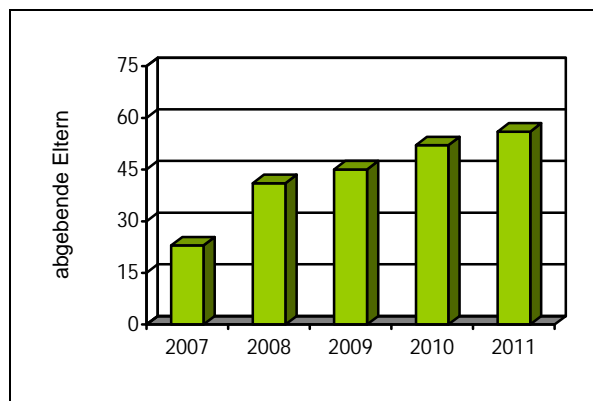
Anzahl Betreuungsstunden



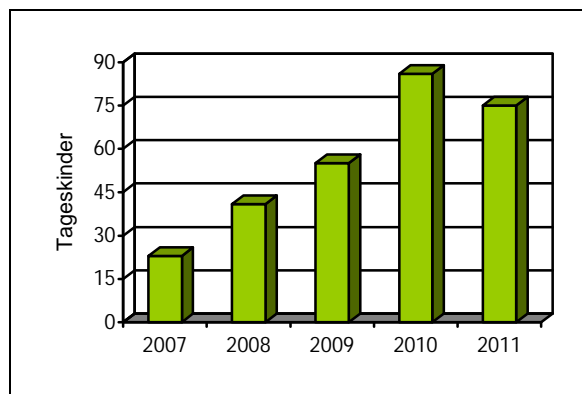
Anzahl Tagesfamilien



Anzahl abgebende Eltern



Anzahl Tageskinder



Regionaler Vormundschaftsdienst

Jahresrechnung 2011

105	Kontenbezeichnung	Rechnung 2011		Voranschlag 2011		Rechnung 2010	
		Aufwand	Ertrag	Aufwand	Ertrag	Aufwand	Ertrag
3001.00	Ressortentschädigung	3'000.00		3'000.00		3'000.00	
3002.00	Sitzungsgelder			5'000.00			
3011.00	Hauptamtliches Personal	670'566.90		737'900.00		800'611.05	
3012.00	Nebenamtliches Personal			5'000.00			
3015.00	Taggelder UVG	910.00					
3031.00	AHV/IV/EO/FAK/ALV	52'251.38		56'400.00		64'754.65	
3041.00	Aargauische Pensionskasse	70'738.40		77'900.00		78'162.50	
3051.00	UVG	7'349.74		9'000.00		9'683.71	
3052.00	KTG	1'043.25		2'000.00		2'187.90	
3091.00	Übriger Personalaufwand	42'439.65		13'500.00		21'611.15	
3100.00	Büromaterial	9'870.90		13'000.00		11'434.10	
3110.00	Anschaffungen Mobilien	1'487.95		10'000.00		37'033.40	
3150.00	Unterhalt von EDV/Mobilien	9'184.55		6'000.00		6'371.25	
3160.00	Miete	72'000.00		72'000.00		45'500.00	
3170.00	Spesenentschädigung	6'620.50		9'000.00		11'636.65	
3181.00	Porti und Telefon	18'670.00		23'000.00		20'326.95	
3182.00	Sachversicherungen	5'042.00		3'800.00		3'569.00	
3184.00	Gutachten/Honorare	102'951.00		2'500.00		5'772.75	
3185.00	Bank- und Postspesen	848.20		1'500.00		985.75	
3186.00	Rechtsauskünfte	2'046.60		3'000.00		4'669.85	
3190.00	Beiträge	1'200.00		1'800.00		1'480.00	
3900.00	Anteil Verband	102'294.40		106'200.00		97'354.89	
3950.00	Soziallasten						
4331.00	Rückerstattungen		30'986.40		6'000.00		6'040.00
4520.00	Gemeindebeiträge		1'149'529.02		1'155'500.00		1'220'105.55
		1'180'515.42	1'180'515.42	1'161'500.00	1'161'500.00	1'226'145.55	1'226'145.55

Erläuterungen

3011.00	hauptamtliches Personal	Mandatsführung teilweise extern (vgl. Konto 3184)
3091.00	übriger Personalaufwand	zusätzliche Kosten für Personalinserate (u.a. Abteilungsleitung)
3110.00	Möbiliar und EDV	Neumöblierung bereits im Vorjahr abgeschlossen
3150.00	Unterhalt Möbiliar und EDV	diverse Programmanpassungen KLIB
3184.00	Gutachten und Honorare	externe Mandatsführung (vgl. Konto 3001)
4331.00	Rückerstattungen	Lohnrückerstattung extern und andere Abteilungen; Entschädigung Gemeinde Oftringen für Mandatsführung nach Austritt

Gemeindebeiträge 2011

(Verteilschlüssel: 25 % Einwohnerzahl, 75 % Zeitaufwand für die Mandatsführung)

Gemeinde	Gemeindebeiträge 2011 in Fr. Rechnung	Gemeindebeiträge 2011 in Fr. Voranschlag	Gemeindebeiträge 2010 in Fr. Rechnung	Gemeindebeiträge 2009 in Fr. Rechnung	Gemeindebeiträge 2008 in Fr. Rechnung
Aarburg	255'949.00	326'495.00	313'953.00	270'042.00	162'910.00
Attelwil	12'849.00	2'114.00	5'925.00	1'773.00	1'519.00
Brittnau	147'014.00	116'285.00	91'562.00	96'722.00	79'942.00
Kirchleerau	17'366.00	20'236.00	15'073.00	16'825.00	23'325.00
Moosleerau	22'122.00	10'766.00	17'756.00	8'833.00	23'951.00
Murgenthal	133'515.00	120'979.00	98'205.00	100'928.00	102'997.00
Oftringen			165'333.00	172'611.00	184'003.00
Reitnau	22'908.00	21'886.00	21'805.00	18'082.00	18'837.00
Rothrist	82'050.00	114'753.00	106'741.00	94'959.00	64'236.00
Staffelbach	40'747.00	23'275.00	27'115.00	19'287.00	17'327.00
Strengelbach	249'594.00	252'951.00	192'694.00	210'292.00	124'654.00
Vordemwald	77'379.00	34'626.00	47'723.00	29'043.00	25'801.00
Williberg	1'342.00	1'316.00	1'308.00	1'113.00	790.00
Zofingen	86'694.02	109'818.00	114'912.55	181'073.97	246'616.45

Jahresrechnung 2011

107	Kontenbezeichnung	Rechnung 2011		Voranschlag 2011		Rechnung 2010	
		Aufwand	Ertrag	Aufwand	Ertrag	Aufwand	Ertrag
3001.00	Ressortentschädigung	1'500.00		1'500.00		1'500.00	
3002.00	Sitzungsgelder	100.00		2'000.00			
3011.00	Hauptamtliches Personal	287'385.80		257'400.00		269'159.00	
3031.00	AHV/IV/EO/FAK/ALV	22'393.45		19'600.00		21'584.90	
3041.00	Aargauische Pensionskasse	30'316.45		26'800.00		27'489.05	
3051.00	UVG	3'149.90		3'100.00		2'461.00	
3052.00	KTG	1'564.80		600.00		729.30	
3091.00	Übriger Personalaufwand	10'610.00		3'500.00		7'537.00	
3100.00	Büromaterial	5'923.30		3'000.00		4'140.00	
3110.00	Anschaffungen Mobilien			600.00		12'831.00	
3150.00	Unterhalt von EDV/Mobilien	3'061.00		2'000.00		2'207.00	
3160.00	Miete	20'000.00		20'000.00		15'600.00	
3170.00	Spesenentschädigung	2'207.00		3'500.00		4'032.00	
3181.00	Porti und Telefon	8'030.00		10'000.00		7'043.00	
3182.00	Sachversicherungen	1'759.00		700.00		1'009.00	
3190.00	Beiträge	250.00		1'800.00		250.00	
3900.00	Anteil Verband	40'917.75		38'100.00		30'868.62	
3950.00	Soziallasten						
4331.00	Rückerstattungen		2'000.00		2'000.00		2'000.00
4520.00	Gemeindebeiträge		437'168.45		392'200.00		406'440.87
		439'168.45	439'168.45	394'200.00	394'200.00	408'440.87	408'440.87

Erläuterungen

- 3011.00 **hauptamtliches Personal** zusätzliche Stellenprozente wegen starkem Anstieg der Sozialhilfe-Mandate
- 3091.00 **übriger Personalaufwand** zusätzliche Kosten für Personalinserate (u.a. Abteilungsleitung)
- 3150.00 **Unterhalt Mobilien und EDV** diverse Programmanpassungen KLIB

Gemeindebeiträge 2011

(Verteilschlüssel: 25 % Einwohnerzahl, 75 % Zeitaufwand für die Mandatsführung)

Gemeinde	Gemeindebeiträge 2011 in Fr. Rechnung	Gemeindebeiträge 2011 in Fr. Voranschlag	Gemeindebeiträge 2010 in Fr. Rechnung	Gemeindebeiträge 2009 in Fr. Rechnung	Gemeindebeiträge 2008 in Fr. Rechnung
Attelwil	2'044.00	1'798.00	1'901.00	1'592.00	1'575.00
Brittnau	84'239.00	63'566.00	71'575.00	55'880.00	74'304.00
Kirchleerau	8'614.00	12'480.00	9'440.00	11'000.00	7'755.00
Moosleerau	10'162.00	8'281.00	14'643.00	7'194.00	5'671.00
Murgenthal	93'773.00	89'175.00	90'669.00	78'788.00	76'346.00
Reitnau	9'623.00	7'388.00	7'749.00	6'417.00	6'199.00
Strengelbach	201'695.00	176'850.00	183'915.00	155'464.00	144'030.00
Vordemwald	25'901.00	30'407.00	24'341.00	26'957.00	17'355.00
Williberg	1'117.45	2'255.00	2'207.87	2'000.85	819.15

Mütter- und Väterberatung

Jahresrechnung 2011

545	Kontenbezeichnung	Rechnung 2011		Voranschlag 2011		Rechnung 2010	
		Aufwand	Ertrag	Aufwand	Ertrag	Aufwand	Ertrag
3001.00	Ressortentschädigung	1'000.00		1'000.00		1'000.00	
3002.00	Sitzungsgelder			1'800.00			
3011.00	Hauptamtliches Personal	294'158.10		290'100.00		289'453.00	
3012.00	Nebenamtliches Personal	24'730.65		40'000.00		35'630.80	
3031.00	AHV/IV/EO/FAK/ALV	24'178.07		24'500.00		22'730.57	
3041.00	Aargauische Pensionskasse	27'679.35		28'100.00		27'056.20	
3051.00	UVG	3'745.61		3'500.00		3'012.49	
3052.00	KTG	816.95		800.00		737.40	
3091.00	Übriger Personalaufwand	22'612.00		22'000.00		14'114.55	
3100.00	Büromaterial	4'829.50		3'800.00		6'647.40	
3110.00	Anschaffungen Mobilien	8'866.20		1'000.00		13'171.70	
3130.00	Verbrauchsmaterialien	3'781.55		5'000.00		1'337.00	
3150.00	Unterhalt Mobiliar und EDV			1'000.00			
3160.00	Miete	17'000.00		17'000.00		12'000.00	
3170.00	Spesenentschädigung	14'366.10		12'000.00		8'591.90	
3181.00	Porti und Telefon	6'660.25		7'000.00		6'238.30	
3182.00	Sachversicherungen	1'982.00		1'600.00		1'207.00	
3190.00	Beiträge	2'300.00		1'000.00		1'995.00	
3890.00	Einlage Eigenkapital	11'256.27		15'000.00		28'110.03	
3900.00	Anteil Verband	51'147.20		51'800.00		40'366.66	
3950.00	Soziallasten						
4331.00	Rückerstattungen		1'734.80				
4520.00	Gemeindebeiträge		519'375.00		528'000.00		513'400.00
489.00	Entnahme Eigenkapital						
		521'109.80	521'109.80	528'000.00	528'000.00	513'400.00	513'400.00

Erläuterungen

3110.00 **Mobiliar und EDV** Neumöblierung Grossraumbüro nach Umzug in Kustorei

Gemeindebeiträge 2011

(Verteilschlüssel: ½ Einwohnerzahl, ½ Soll-Steuern)

Gemeinde	Gemeindebeiträge 2011 in Fr. Rechnung/VA	Gemeindebeiträge 2010 in Fr. Rechnung/VA	Gemeindebeiträge 2009 in Fr. Rechnung/VA	Gemeindebeiträge 2008 in Fr. Rechnung/VA
Aarburg	48'671.00	45'233.00	34'648.00	33'507.00
Attelwil	2'010.00	1'957.00	1'481.00	1'443.00
Bottenwil	5'734.00	5'814.00	4'350.00	4'429.00
Brittnau	25'875.00	25'412.00	19'960.00	18'488.00
Kirchleerau	5'566.00	5'377.00	4'374.00	4'070.00
Kölliken	29'062.00	29'309.00	23'725.00	21'770.00
Moosleerau	5'405.00	5'280.00	4'169.00	3'966.00
Murgenthal	20'169.00	20'221.00	15'754.00	15'245.00
Oftringen	87'232.00	81'712.00	60'494.00	56'611.00
Reitnau	9'088.00	8'377.00	6'202.00	5'599.00
Rothrist	58'136.00	59'068.00	43'602.00	41'332.00
Safenwil	23'650.00	21'598.00	16'462.00	15'517.00
Staffelbach	7'421.00	6'852.00	5'565.00	5'459.00
Strengelbach	32'136.00	31'151.00	23'204.00	21'979.00
Uerkheim	8'800.00	8'846.00	6'596.00	6'287.00
Vordemwald	12'400.00	12'446.00	9'120.00	8'537.00
Williberg	1'027.00	996.00	789.00	751.00
Zofingen	95'604.00	96'428.00	74'012.00	71'324.00
Holziken		8'344.00	6'538.00	6'032.00
Schlossrued	5'896.00	5'566.00	4'477.00	4'101.00
Schmiedrued	7'244.00	6'987.00	5'585.00	5'446.00
Schöftland	28'249.00	26'426.00	19'893.00	18'907.00

Jahresrechnung 2011

545	Kontenbezeichnung	Rechnung 2011		Voranschlag 2011		Rechnung 2010	
		Aufwand	Ertrag	Aufwand	Ertrag	Aufwand	Ertrag
3001.00	Ressortentschädigung	500.00		500.00		500.00	
3002.00	Sitzungsgelder						
3011.00	Hauptamtliches Personal	41'299.25		41'200.00		37'506.10	
3012.00	Nebenamtliches Personal	105'105.30		160'000.00		105'860.45	
3031.00	AHV/IV/EO/FAK/ALV	10'997.83		14'500.00		9'716.26	
3041.00	Aargauische Pensionskasse	4'196.05		2'900.00		3'454.80	
3051.00	UVG	1'489.87		1'500.00		711.53	
3052.00	KTG	168.20		200.00		130.55	
3091.00	Übriger Personalaufwand	2'636.85		5'000.00		3'567.30	
3100.00	Büromaterial	838.15		1'200.00		1'235.45	
3105.00	Werbung			1'000.00			
3110.00	Anschaffungen Mobilien			300.00			
3150.00	Unterhalt Mobiliar und EDV					86.10	
3160.00	Miete	5'000.00		5'000.00		3'300.00	
3170.00	Spesenentschädigung	1'356.60		2'000.00		1'614.90	
3170.01	Betreuungsspesen	16'808.30		15'000.00		16'674.90	
3181.00	Porti und Telefon	1'474.20		1'500.00		1'898.15	
3182.00	Sachversicherungen	282.00		500.00		154.00	
3190.00	Beiträge	255.90		500.00		365.00	
3890.00	Reduktion Verlustvortrag	4'026.50		7'000.00			
3900.00	Anteil Verband	10'229.45		27'200.00		16'621.57	
3950.00	Soziallasten						
4330.00	Elternbeiträge		155'043.00		236'100.00		150'094.85
4331.00	Rückerstattungen		728.45				3'114.55
4520.00	Gemeindebeiträge		50'893.00		50'900.00		49'941.20
4690.00	Übrige Beiträge						
4890.00	Entnahme Eigenkapital						246.46
		206'664.45	206'664.45	287'000.00	287'000.00	203'397.06	203'397.06

Erläuterungen

- 3012.00 **nebenamtliches Personal** die budgetierte Zahl der Betreuungsstunden wurde noch nicht erreicht (vgl. Konto 4330)
- 3900.00 **Anteil Verband** Auswirkungen neuer Kostenverteiler für allgemeine Verbandsausgaben

Gemeindebeiträge 2011

(Verteilschlüssel: Fr. -.80 pro Einwohner)

Gemeinde	Gemeindebeiträge 2011 in Fr. Rechnung/VA	Gemeindebeiträge 2010 in Fr. Rechnung/VA	Gemeindebeiträge 2009 in Fr. Rechnung/VA	Gemeindebeiträge 2008 in Fr. Rechnung/VA (1/2)
Aarburg	5'583.00	5'354.40	3'257.50	3'299.50
Brittnau	2'922.00	2'912.00	1'823.50	1'819.50
Holziken	934.00	928.00	582.50	
Kirchleerau	594.00	447.60		
Moosleerau	674.00	660.80		
Murgenthal	2'253.00	2'296.00	1'430.00	1'423.50
Oftringen	9'686.00	9'425.60	5'659.00	5'482.50
Reitnau	960.00	948.00	586.50	292.00
Rothrist	6'142.00	6'072.80	3'724.00	3'660.50
Safenwil	2'766.00	2'623.20	1'577.00	1'554.00
Schöffland	2'962.00	2'888.00	1'768.50	884.25
Staffelbach	836.00	831.20	516.00	514.50
Strengelbach	3'629.00	3'597.60	2'176.50	2'176.50
Uerkheim	1'027.00	1'028.00	648.50	647.00
Vordemwald	1'350.00	1'378.40	866.50	860.00
Zofingen	8'575.00	8'549.60	5'343.00	5'267.00

Ressort Raumentwicklung

Regionalplanung

Fredy Rügger, Ressortvorsteher

Agglomerationsprogramm AareLand

Die Mitarbeit am Agglomerationsprogramm 2. Generation bildete einen Schwerpunkt der Arbeiten im Berichtsjahr. In einem ersten Schritt ist nach den Vorgaben des Bundes ein „Zukunftsbild AareLand 2030“ ausgearbeitet worden. Daraus werden dann die Massnahmen im Agglomerationsprogramm hergeleitet und begründet. Für die Region Zofingen sind mehrere gewichtige Projekte in den Antrag für eine Mitfinanzierung durch den Bund aufgenommen worden. Dies sind unter anderem die Infrastruktur für den öffentlichen Verkehr im Zentrum Oftringen (Busbahnhof und neue SBB-Haltestelle), die Umgestaltung des Bahnhofplatzes Zofingen mit einer neuen Velostation, sowie ein neues Wendegeleise in Zofingen. Dies ist Voraussetzung für eine neue direkte S-Bahnlinie von Zofingen über Olten nach Aarau. Weitere Projekte, etwa die Wiggertalstrasse Abschnitt Mitte, verschiedene Massnahmen für den Langsamverkehr sowie die Aufwertung von Ortsdurchfahrten, wurden ebenfalls aufgenommen.

Das Agglomerationsprogramm ist Ende Juni 2012 durch die Kantonsregierungen an den Bund einzureichen.

Wiggertalstrasse

Mit der Vorlage für den Grosskredit und dem kantonalen Nutzungsplan sind die Arbeiten für den Abschnitt Mitte einen weiteren Schritt vorangekommen. Gleichzeitig werden für den Abschnitt Nord zusammen mit der Gemeinde Rothrist planerische Abklärungen vorgenommen. Unter der Federführung von zofingenregio wird zusammen mit den Kantonen Aargau und Luzern und den betroffenen Gemeinden eine Machbarkeitsstudie für eine Verlängerung nach Süden, von Zofingen nach Reiden, erarbeitet. Ziel ist hier die langfristige planerische Sicherstellung eines Trassees für eine mögliche Verlängerung der Wiggertalstrasse in den Kanton Luzern.



Regionale Planungsprojekte

Das regionale Velokonzept und das regionale Parkierungskonzept sind im Entwurf fertig gestellt und werden

als nächstes den Gemeinden zur abschliessenden Vernehmlassung unterbreitet.

Öffentlicher Verkehr

Auf der Buslinie 13 ist im Dezember 2012 ein neues Fahrplankonzept umgesetzt worden. Dieses umfasst namentlich eine Angebotsverbesserung auf dem am stärksten frequentierten Abschnitt Zofingen-Mühlethal. Für die Linie 6 Zofingen-Strengelbach-Vordemwald wird ein neues Angebotskonzept ausgearbeitet, das auch einen neuen Linienast von Vordemwald nach Rothrist vorsieht. Ein weiteres laufendes Projekt ist die Verlängerung der Buslinie 2 von Olten bis zum Bahnhof Zofingen. Die Arbeiten werden von den Gemeindevertretern in der Fachgruppe Öffentlicher Verkehr begleitet.

Zusammenarbeit mit den Gemeinden

In allen regionalen Projekten sind die Gemeinden jeweils im Rahmen von Arbeits- oder Begleitgruppen eingebunden. Der Regionalverband arbeitet in verschiedenen kommunalen Kommissionen und Arbeitsgruppen aktiv mit.

Vernehmlassungen

Das Ressort Raumentwicklung hat Stellungnahmen zu den folgenden Vernehmlassungen abgegeben:

- Gesetz über die Nutzung des tiefen Untergrundes und die Gewinnung von Bodenschätzen
- Anhörung Wiggertalstrasse 2. Etappe (Grosskredit und kantonalen Nutzungsplan)
- Einführungsgesetz zur Bundesgesetzgebung über den Schutz von Umwelt und Gewässern
- Siedlungs- und Verkehrskonzept Unteres Wiggertal
- Förderprogramm für energieeffiziente Massnahmen
- Kommunalen Gesamtverkehrsplan Zofingen.

Die einzelnen Stellungnahmen werden in der Regel von fachspezifischen Arbeitsgruppen ausgearbeitet und jeweils auch den Gemeinden als Mustervernehmlassung zur Verfügung gestellt. Bei Bedarf – insbesondere bei Vorlagen, welche die Region direkt betreffen – werden diese an speziellen Veranstaltungen mit den Gemeinden diskutiert. Dadurch können breit abgestützte und regional koordinierte Stellungnahmen abgegeben werden.

Regionale Energieberatungsstelle

Das Angebot der regionalen Energieberatungsstelle wird weiterhin gut genutzt. Im Berichtsjahr wurden rund 30 Beratungen vor Ort durchgeführt. Dazu kommen rund 60 telefonische Beratungen. Die Beratungsstelle war auch mit einem Stand an der ZOGA präsent.

Jahresrechnung 2011

795	Kontenbezeichnung	Rechnung 2011		Voranschlag 2011		Rechnung 2010	
		Aufwand	Ertrag	Aufwand	Ertrag	Aufwand	Ertrag
3001.00	Ressortentschädigung	6'000.00		6'000.00		6'000.00	
3002.00	Sitzungsgelder	3'300.00		5'000.00		2'400.00	
3011.00	Hauptamtliches Personal	114'147.10		114'200.00		113'017.00	
3012.00	Nebenamtliches Personal			3'000.00			
3031.00	AHV/IV/EO/FAK/ALV	9'399.30		8'700.00		9'001.30	
3041.00	Aargauische Pensionskasse	14'400.40		14'600.00		14'325.60	
3051.00	UVG	1'214.24		1'200.00		1'419.40	
3052.00	KTG	233.95		300.00		248.55	
3091.00	Übriger Personalaufwand	380.00		1'000.00		300.00	
3100.00	Büromaterial	5'307.50		6'000.00		4'025.80	
3130.00	Anschaffungen Mobilien			2'000.00		1'743.90	
3160.00	Miete	9'000.00		9'000.00		5'300.00	
3170.00	Spesenentschädigung	740.30		800.00		628.40	
3181.00	Porti und Telefon	2'868.55		4'400.00		2'233.55	
3182.00	Sachversicherungen	780.00		700.00		661.00	
3183.00	Projekte	122'151.00		80'000.00		59'428.55	
3190.00	Beiträge	420.00		300.00		120.00	
3890.00	Einlage Eigenkapital					38'488.72	
3900.00	Anteil Verband	17'901.50		19'100.00		18'996.08	
3950.00	Soziallasten						
4331.00	Rückerstattungen		12'575.15		10'000.00		13'802.85
4610.00	Beitrag Aargau		21'901.00		22'000.00		21'735.00
4620.00	Beitrag Gemeinden AG		190'933.00		190'100.00		190'540.00
4621.00	Beitrag Gemeinden LU		50'367.00		51'200.00		50'760.00
4890.00	Entnahme Eigenkapital		32'467.69		3'000.00		1'500.00
		308'243.84	308'243.84	276'300.00	276'300.00	278'337.85	278'337.85

Erläuterungen

3183.00 **Projekte** teilweiser Abschluss von verschiedenen im letzten Jahr verzögerten Projekten (Parkraumplanung Region Zofingen, Velokonzept Region Zofingen)

Gemeindebeiträge 2011

(Verteilschlüssel: Einwohnerzahl)

Gemeinde	Kanton	Gemeindebeiträge 2011 in Fr.	Gemeindebeiträge 2010 in Fr.	Gemeindebeiträge 2009 in Fr.	Gemeindebeiträge 2008 in Fr.
Aarburg	AG	23'930.00	23'254.00	23'086.00	21'924.00
Bottenwil	AG	2'640.00	2'759.00	2'842.00	2'628.00
Brittnau	AG	12'522.00	12'647.00	12'923.00	12'090.00
Murgenthal	AG	9'656.00	9'972.00	10'135.00	9'459.00
Oftringen	AG	41'513.00	40'935.00	40'106.00	36'429.00
Rothrist	AG	26'323.00	26'374.00	26'393.00	24'323.00
Safenwil	AG	11'854.00	11'393.00	11'176.00	10'326.00
Strengelbach	AG	15'553.00	15'624.00	15'425.00	14'462.00
Uerkheim	AG	4'403.00	4'465.00	4'596.00	4'299.00
Vordemwald	AG	5'785.00	5'986.00	6'141.00	5'714.00
Zofingen	AG	36'754.00	37'131.00	37'868.00	34'998.00
Dagmersellen	LU	16'764.00	16'962.00	16'914.00	15'263.00
Pfaffnau	LU	4'842.00	4'885.00	5'039.00	4'625.00
Reiden	LU	22'020.00	21'899.00	21'456.00	19'476.00
Roggliwil	LU	2'201.00	2'224.00	2'289.00	2'110.00
Wikon	LU	4'540.00	4'790.00	4'911.00	4'574.00

Ressort Marketing

Regionsmarketing

Erich Schnyder, Ressortvorsteher

Wirtschaft

Jungunternehmer-Support

2011 konnten sechs unternehmerische Persönlichkeiten und Projekte begleitet werden. Mittelfristig wird sich die Strategie des verstärkten Startup-Supports positiv auf die Wertschöpfung und das Erschaffen von Arbeitsplätzen auswirken. Dazu kommt das Programm «plug & start», das zusammen mit der Wirtschaftsregion Olten und der FHNW aktiv betrieben wird. Innerhalb dieses Programms sind zusätzlich 22 Startups betreut.

Kontakte zur regionalen Wirtschaft

Der Kontakt zu bereits ansässigen regionalen Firmen hat für zofingenregio marketing denselben Stellenwert wie die Begleitung von an- und umsiedlungsbereiten Unternehmen. 2011 wurden 118 Kontakte zu Wirtschaftsvertretern wahrgenommen.

Eingegangene Ansiedlungsanfragen

Im Geschäftsjahr 2011 gingen bei zofingenregio marketing zwanzig Anfragen um Unterstützung bei An- und Umsiedlungen ein. Seit der Erfassung und Publikation dieser Kennzahl war diese Zahl noch nie so klein. Im Vergleich zum Vorjahr bedeutete dies eine Reduktion um 40 % und eine Halbierung der Anfragen im Vergleich zu 2009. Im Gegensatz zu früheren Jahren nutzten die Mitgliedsgemeinden die Dienste von zofingenregio marketing intensiver. Die Hälfte aller Anfragen wurden über die Gemeinden beim regionalen Standortmarketing eingereicht.

Innovations-Coachings

Das Standortmarketing der Region Zofingen fungiert zwischen den relevanten Hochschulen und Wissenstransfer-Organisationen des Bundes als Scout vor Ort. Im Jahr 2011 nahmen 24 Unternehmen an Aktivitäten und Beratungen teil, die zofingenregio marketing initiierte und begleitete. >> www.zofingenregio.ch/wtt

realSite – Immobilien- und Standortmesse

zofingenregio marketing nahm 2011 wiederum als Aussteller an der realSite teil. Mit einem kleineren Budget und einem verminderten Aufwand stellte die Wirtschaftsregion ihre Parzellen an einem Gemeinschaftsstand mit verschiedenen anderen Standorten vor. Als Rahmenprogramm für die regionalen Partner aus den Gemeinden und der Immobilienwirtschaft organisierte die regionale Standortmarketing-Organisation in Zusammenarbeit mit der Wirtschaftsförderung der Region Olten einen Bildungsausflug nach Neu-Oerlikon.

Wohnstandortmarketing

Während eines Jahres wurden innerhalb einer Studie der Hochschule Luzern Zu- und Wegzuger von 86 Luzerner und 9 Aargauer Gemeinden aus dem Gebiet von zofingenregio zu ihren Beweggründen für den Umzug sowie zu ihrem Haushaltstyp befragt. Die Testphase ist mittlerweile vorbei. Leider entschied nach der Testphase lediglich eine regionale Gemeinde, die Studie für sich weiterzuführen.

Die konzeptionellen Arbeiten für erweiterte Wohnmarketing-Massnahmen waren im Herbst weitgehend abgeschlossen, so dass mit der Produktion begonnen werden konnte. Kern der Aktivitäten werden virale Elemente, wie zum Beispiel youtube-Clips sein, welche sich als Botschaft rasch weiterverbreiten lassen. Der «Hauptdarsteller» der künftigen Wohnmarketing-Aktivitäten wird ein Sessel im «zofingenregio-Grün» (siehe Bild) sein. Der Sessel fordert künftig mit dem Slogan «Nehmen Sie Platz» auf, in der Region Zofingen sesshaft zu werden. >> www.zofingenregio.ch/wohnen



Kommunikation

Statistik Regionsportal

Der konsequente Einsatz sozialer Internetmedien und die entsprechende Verknüpfung mit dem Regionsportal machten sich 2011 bemerkbar. Nachdem die Seitenzugriffe 2009 und 2010 jeweils um rund 10 % zunahmen, steigerte sich diese für Webseiten wichtige Kennzahl um 40 % auf nunmehr knapp 970'000 gelesene Seiten. Die Million ist nicht mehr fern. Mit der hohen Anzahl an Seitenzugriffen wird das Regionsportal immer mehr zu einem ernstzunehmenden Medium in der Region. So sind einzelne Rubriken gefragt: Homepage (414'000 Seitenzugriffe), Veranstaltungskalender (350'000), Infos regionaler Wohngemeinden (60'000), News (33'000), Bilder und Videoclips (22'000), Bauland und Immobilien (8'000), Blog (9'000), Informationen über den Regionalverband (13'000), «Kinderbetreuung» (4'000), Arbeitsstellen (5'000), Busfahrplan (8'000), Gastronomie (5'000). Erwähnenswert ist auch die offene Kommunikation der Erfolge der regionalen Standortmarketing-Organisation. 5'500mal wurde die Rubrik im vergangenen Jahr aufgerufen.

Jahresrechnung 2011

845	Kontenbezeichnung	Rechnung 2011		Voranschlag 2011		Rechnung 2010	
		Aufwand	Ertrag	Aufwand	Ertrag	Aufwand	Ertrag
3001.00	Ressortentschädigung	6'000.00		6'000.00		6'000.00	
3002.00	Sitzungsgelder	900.00		5'000.00		1'800.00	
3011.00	Hauptamtliches Personal	212'349.60		211'200.00		208'776.25	
3012.00	Nebenamtliches Personal			1'500.00			
3031.00	AHV/IV/EO/FAK/ALV	16'716.40		16'100.00		16'293.75	
3041.00	Aargauische Pensionskasse	22'345.20		22'400.00		21'667.20	
3051.00	UVG	2'461.69		2'300.00		2'314.26	
3052.00	KTG	498.95		500.00		490.75	
3091.00	Übriger Personalaufwand	8'135.10		3'000.00			
3100.00	Büromaterial	15'455.85		17'500.00		5'693.80	
3105.00	Kommunikation u. Werbung	42'778.80		40'000.00		16'037.95	
3106.00	Veranstaltungen und Anlässe	6'139.13		19'000.00		7'738.95	
3110.00	Möbiliar und EDV	4'307.35		8'000.00		4'064.15	
3150.00	Unterhalt Möbiliar und EDV	11'192.80		13'500.00		7'418.00	
3160.00	Miete	10'000.00		13'000.00		13'000.00	
3170.00	Spesenentschädigung	3'041.20		4'000.00		2'314.10	
3181.00	Porti und Telefon	5'293.75		6'100.00		2'657.60	
3182.00	Sachversicherungen	1443.00		1'000.00		899.00	
3183.00	Projekte	36'830.10		50'000.00		74'666.57	
3184.00	Gutachten und Honorare	3'374.00		2'000.00		1'723.95	
3190.00	Beiträge	4'277.66		10'700.00		1'179.15	
3890.00	Einlage Eigenkapital	22'869.75					
3900.00	Anteil Verband	33'245.67		30'000.00		33'243.13	
3950.00	Soziallasten						
4330.00	Dienstleistungen		3'610.00				4'120.00
4331.00	Rückerstattungen		246.00				745.00
4333.00	Projektsponsoring				12'000.00		13'000.00
4520.00	Gemeindebeiträge		435'800.00		435'800.00		347'000.00
4690.00	Uebrige Beiträge		30'000.00		35'000.00		35'000.00
4890.00	Entnahme Eigenkapital						28'113.56
		469'656.00	469'656.00	482'800.00	482'800.00	427'978.56	427'978.56

Erläuterungen

3091.00 *übriger Personalaufwand* zusätzliche Kosten für Personalinserrat

Gemeindebeiträge 2011

(Verteilschlüssel: 70 % Einwohnerzahl, 30 % Soll-Steuer; beim Einwohneranteil wird zwischen Kerngemeinden und übrigen Gemeinden im Verhältnis 7 : 4 gewichtet)

Gemeinde	Kanton	Gemeindebeiträge 2011 in Fr.	Gemeindebeiträge 2010 in Fr.	Gemeindebeiträge 2009 in Fr.	Gemeindebeiträge 2008 in Fr.
Aarburg	AG	54'981.00	41'968.00	41'591.00	42'612.00
Bottenwil	AG	4'328.00	3'580.00	3'632.00	3'538.00
Brittnau	AG	19'736.00	15'803.00	15'962.00	16'486.00
Murgenthal	AG	15'348.00	12'551.00	12'633.00	12'844.00
Oftringen	AG	97'056.00	74'900.00	73'504.00	71'781.00
Rothrist	AG	63'234.00	51'403.00	51'245.00	50'178.00
Safenwil	AG	18'176.00	13'602.00	13'385.00	13'492.00
Strengelbach	AG	36'036.00	28'570.00	28'197.00	28'232.00
Uerkheim	AG	6'764.00	5'516.00	5'600.00	5'482.00
Vordemwald	AG	9'385.00	7'685.00	7'778.00	7'552.00
Zofingen	AG	96'936.00	77'413.00	79'467.00	79'467.00
Pfaffnau	LU	8'524.00	8'493.00	8'500.00	8'336.00
Wikon	LU	5'296.00	5'516.00	5'544.00	5'508.00

Finanzen und Projekte

Hans-Ruedi Hottiger, Ressortvorsteher

Tag der offenen Tür

Eine stattliche Zahl von Besucherinnen und Besuchern hat sich am Tag der offenen Tür in der Kustorei am 19. Februar 2011 vom erfolgreichen Abschluss der Renovationsarbeiten überzeugen können. Viele positive Reaktionen zeugen davon, dass der Umbau in jeder Beziehung geglückt ist. Den Mitarbeitenden des Regionalverbandes stehen nun helle und freundliche Räumlichkeiten zur Verfügung.

Verbandsstrukturen

Die Umfrage unter den Vorstandsmitgliedern im Zusammenhang mit der Überprüfung der Verbandsstrukturen hat ergeben, dass das auf den 1. Januar 2009 eingeführte Ressortsystem die Erwartungen weitgehend erfüllt hat. Die Aufgaben und Kompetenzen von Vorstand und Vorstandsausschuss wurden grundsätzlich als richtig betrachtet. Auch die Zusammenarbeit zwischen den Ressortvorstehern und den Abteilungsleitenden funktioniert in der Regel gut. Hingegen hat die aus den Abteilungsleitenden zusammengesetzte Geschäftsleitung die Erwartungen nicht erfüllt, weil abteilungsübergreifende Sach- und Personalgeschäfte eher die Ausnahme bilden. Auf der Ebene „Geschäftsleitung“ wird deshalb inskünftig verzichtet.

Personal

Die Austritte von verschiedenen Verbandsgemeinden aus den Aufgabenbereichen Regionaler Vormundschaftsdienst und Regionsmarketing haben im vergangenen Jahr eine erhebliche Verunsicherung unter den Mitarbeitenden ausgelöst. Auch die teilweise kritischen Voten an der Zusammenarbeitskonferenz zur Qualität der beiden Aufgabenbereiche haben verschiedene Mitarbeiterinnen und Mitarbeiter veranlasst, ihre Anstellung beim Regionalverband zofingenregio zu beenden. Die zahlreichen Fluktuationen haben die Abteilungsleitenden vor grosse Herausforderungen gestellt. So haben beim Regionalen Vormundschafts- und Sozialdienst bis Ende 2011 acht Mitarbeitende ihre Kündigung eingereicht. Auf Grund der rückläufigen Mandatszahlen wurden lediglich sechs Stellen wieder besetzt. Ein weiterer Stellenabbau wird im 1. Quartal 2012 erfolgen.

Finanzen

Trotz den zahlreichen Fluktuationen im Personalbereich konnte der Regionale Vormundschaftsdienst die Budgetvorgaben erfüllen. Es resultierte insgesamt ein bescheidener Überschuss von knapp Fr. 6'000.-, wobei einzelne Gemeinden beim definitiven Beitrag für das vergangene Jahr stärker belastet werden müssen als budgetiert. Beim Regionalen Sozialdienst resultierte ein gegenüber dem Budget um Fr. 50'000.- höherer Aufwand, der auf die grosse Zunahme der Sozialhilfe-Fälle und deren erhöhte Komplexität zurückzuführen ist.

Bei der Mütter- und Väterberatung konnte der Verlustvortrag aus den vergangenen Jahren weitgehend abgebaut werden. Hingegen war dies bei den Tagesfamilien nur teilweise möglich. Es müssen weitere Massnahmen wie

zum Beispiel eine Tarifierung für die Eltern ins Auge gefasst werden.

Projekt Koordination Pflegegesetz

Die Steuerungsgruppe hat die Arbeiten in den Bereichen stationäre und ambulante Langzeitpflege weitergeführt und die Leistungsanbieter zu mehreren Sitzungen eingeladen. Der Fokus war im Berichtsjahr 2011 auf die ambulante Langzeitpflege ausgerichtet. Im Herbst 2011 wurde unter den Spitex-Organisationen eine Erhebung durchgeführt. Die Resultate können dem 4. Zwischenbericht der Steuerungsgruppe an die Gemeinden und Leistungsanbieter entnommen werden.

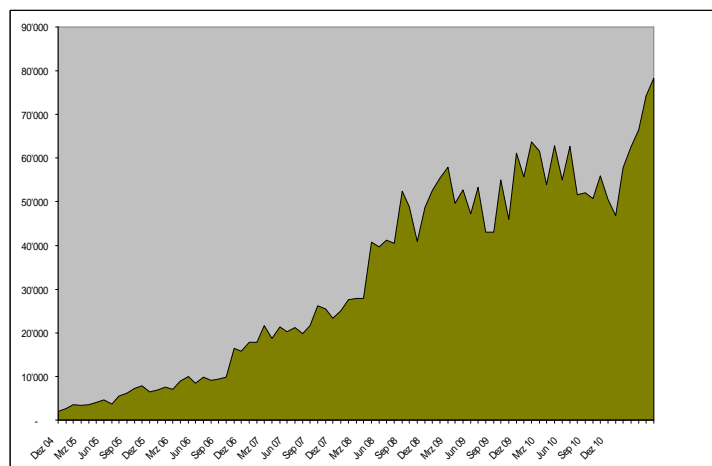
Im stationären Langzeitpflegebereich wurde zu vier Ausbauprojekten der Heime zuhanden des DGS (Departement Gesundheit und Soziales) Stellung genommen. Sämtliche Projekte wurden befürwortet, wobei die Steuerungsgruppe ausdrücklich festhält, dass damit der Pflegebettenbedarf in der Region bis auf weiteres abgedeckt ist und weitere Ausbauten auf Grund der Kostenfolge für die Gemeinden nicht unterstützt werden können.

Projekt AareLand

Der Schwerpunkt der Tätigkeit bildete die Arbeit am Agglomerationsprogramm 2. Generation. Daneben konnten die Grundlagearbeiten für den Aufbau der neuen Organisationsstruktur weitgehend abgeschlossen werden. Der Entwurf der Statuten für den zu gründenden Verein AareLand liegt im Entwurf vor.

Kommunikation

Die nachstehende Grafik zeigt, dass die Zugriffe auf die Website des Regionalverbandes zofingenregio im letzten Jahr wiederum stark angestiegen sind. Auch im Berichtsjahr 2011 wurde die Öffentlichkeit mit regelmässigen Medienmitteilungen zu allen relevanten Aktivitäten des Regionalverbandes orientiert.



www.zofingenregio.ch – Zugriffsstatistik

Jahresrechnung 2011

995	Kontenbezeichnung	Rechnung 2011		Voranschlag 2011		Rechnung 2010	
		Aufwand	Ertrag	Aufwand	Ertrag	Aufwand	Ertrag
3000.00	Präsidentenschädigung	7'000.00		7'000.00		7'000.00	
3002.00	Sitzungsgelder	23'250.00		14'800.00		23'500.00	
3011.00	Hauptamtliches Personal	188'210.30		188'000.00		182'091.20	
3012.00	Nebenamtliches Personal	2'220.40		1'000.00		1'956.65	
3031.00	AHV/IV/EO/FAK/ALV	15'877.72		14'300.00		10'321.12	
3041.00	Aargauische Pensionskasse	11'583.60		11'600.00		24'360.60	
3051.00	UVG	2'362.54		2'200.00		3'057.76	
3052.00	KTG	428.00		500.00		396.35	
3091.00	Übriger Personalaufwand	3'343.30		3'000.00		2'144.20	
3100.00	Büromaterial	23'475.57		22'000.00		25'490.55	
3110.00	Anschaffungen Mobilien	53'269.40		56'500.00		242.10	
3150.00	Unterhalt von EDV/Mobilien	17'659.45		15'000.00		16'418.80	
3160.00	Miete	13'466.75		9'000.00		17'363.95	
3161.00	Umbau Kustorei					23'205.80	
3170.00	Spesenentschädigung	821.40		2'000.00		2'430.05	
3181.00	Porti und Telefon	2'429.20		6'000.00		3'812.50	
3182.00	Sachversicherungen	1'285.45		3'500.00		3'598.95	
3183.00	Projekt Koord. Pflegegesetz			33'000.00			
3184.00	Gutachten/Honorare	2'700.00					
3195.00	Bankspesen	558.55		2'000.00		1'377.85	
3890.01	Rücklage Koord. Pflegeges.	9'020.00				20'027.00	
3890.02	Rücklage Wanderkarten	1'245.00				650.00	
3950.00	Soziallasten						
4200.00	Zinsen		834.26		1'000.00		1'037.63
4331.00	Rückerstattungen		2'891.40				21'639.90
4332.00	Verkauf Wanderkarten		1'245.00				650.00
4901.00	Leistungen RVD		102'294.40		106'200.00		97'354.89
4902.00	Leistungen RSD		40'917.75		38'100.00		30'868.62
4903.00	Leistungen MVB		51'147.20		51'800.00		40'366.66
4904.00	Leistungen Tagesfamilien		10'229.45		27'200.00		16'621.57
4905.00	Leistungen Repla		17'901.50		19'100.00		18'996.08
4906.00	Leistungen Marketing		33'245.67		30'000.00		33'243.13
4907.00	Leistungen ags						2'749.95
4908.00	Leistungen Koord. Pflegeges.		54'400.00		58'000.00		57'512.00
4909.00	Leistungen Aareland		65'100.00		60'000.00		48'405.00
		380'206.63	380'206.63	391'400.00	391'400.00	369'445.43	369'445.43

Erläuterungen

3002.00	Sitzungsgelder	zusätzliche Sitzungen Steuerungsgruppe „Koordination Pflegegesetz“
3183.00	Projekt Koordination Pflegegesetz	keine Vergabe von externen Mandaten
3890.01	Rücklage Koord. Pflegegesetz	nicht beanspruchte Gemeindebeiträge
3890.02	Rücklage Wanderkarten	Zuweisung Erlös Verkauf Wanderkarten

Bestandesrechnung

Kontenbezeichnung		Bestand per 31.12.2011		Bestand per 31.12.2010	
		Aktiven	Passiven	Aktiven	Passiven
1001.00	Aargauische Kantonalbank Zofingen	297'923.26		234'383.06	
1002.00	Neue Aargauer Bank Zofingen	102'393.89		102'357.61	
1015.00	Debitoren	228'144.35		191'013.55	
1016.00	Verrechnungssteuer	291.99		679.67	
1019.00	Gemeindebeiträge	38'997.47		79'446.42	
2000.00	Kreditoren		155'968.22		105'931.40
2010.00	Mandatsentschädigungen Gemeinden		46'484.00		51'215.00
2040.00	Rückstellungen Aargauische Pensionskasse		225'368.90		225'368.90
2302.00	Mütter- und Väterberatung		-5'907.81		-17'164.08
2303.00	Tagesfamilien		-17'366.33		-21'392.83
2304.00	Regionalplanung		81'182.21		111'049.90
2305.00	Regionsmarketing		78'190.37		55'320.62
2306.00	Oeffentlicher Verkehr		44'963.00		47'563.00
2350.00	Energieberatung				
2351.00	Wanderkarte „Unteres Wiggertal“		31'206.40		29'961.40
2352.00	Projekt Koordination Pflegegesetz		27'662.00		20'027.00
		667'750.96	667'750.96	607'880.31	607'880.31

Erläuterungen

2040.00 *Rückstellungen Aargauische Pensionskasse*

Die definitiven Ausfinanzierungskosten sind bekannt und den Gemeinden in Rechnung gestellt. Hingegen steht die Rechnung des Kantons für die Ausfinanzierung der Schul- und Erziehungsberatung gemäss GAT III noch aus.

Entwicklung der Rücklagen

Konto-Nr.	Abteilung	2007	2008	2009	2010	2011
2300.00	Regionaler Vormundschaftsdienst Zofingen					
2301.00	Regionaler Sozialdienst Zofingen					
2302.00	Mütter- und Väterberatung	23'075	3'657	-45'274	-17'164	-5'908
2303.00	Tagesfamilien	-1'486	-6'755	-21'146	-21'392	-17'366
2304.00	Regionalplanung	54'874	62'954	72'561	111'049	81'182
2305.00	Regionsmarketing	171'572	96'802	83'434	55'320	78'190
2306.00	Öffentlicher Verkehr	51'863	49'063	49'063	47'563	44'963
2307.00	Schul- und Erziehungsberatung	121'145				
2308.00	Zentrale Dienste (Sekretariat)					
2350.00	Energieberatung	27	23	23		
2351.00	Wanderkarte „Unteres Wiggertal“	25'886	27'951	29'311	29'961	31'206
2352.00	Projekt Koordination Pflegegesetz				20'027	27'662
		446'956	233'695	167'972	225'364	239'929

Übersicht definitive Gemeindebeiträge 2011

Gemeinde	Vormund- schafts- dienst	Sozial- dienst	Mütter-/ Väter- beratung	Tages- familien	Regional- planung	Regions- marke- ting	Koord. Pflege- gesetz	Total
Bezirk Zofingen								
Aarburg	255'949.00		48'671.00	5'583.00	23'930.00	54'981.00	6'979.00	396'093.00
Attelwil	12'849.00	2'044.00	2'010.00					16'903.00
Bottenwil			5'734.00		2'640.00	4'328.00	770.00	13'472.00
Brittnau	147'014.00	84'239.00	25'875.00	2'922.00	12'522.00	19'736.00	3'652.00	295'960.00
Kirchleerau	17'366.00	8'614.00	5'566.00	594.00				32'140.00
Kölliken			29'062.00					29'062.00
Moosleerau	22'122.00	10'162.00	5'405.00	674.00				38'363.00
Murgenthal	133'515.00	93'773.00	20'169.00	2'253.00	9'656.00	15'348.00	2'816.00	277'530.00
Oftringen			87'232.00	9'686.00	41'513.00	97'056.00	12'107.00	247'594.00
Reitnau	22'908.00	9'623.00	9'088.00	960.00				42'579.00
Rothrist	82'050.00		58'136.00	6'142.00	26'323.00	63'234.00	7'677.00	243'562.00
Safenwil			23'650.00	2'766.00	11'854.00	18'176.00	3'457.00	59'903.00
Staffelbach	40'747.00		7'421.00	836.00				49'004.00
Strengelbach	249'594.00	201'695.00	32'136.00	3'629.00	15'553.00	36'036.00	4'536.00	543'179.00
Uerkheim			8'800.00	1'027.00	4'403.00	6'764.00		20'994.00
Vordemwald	77'379.00	25'901.00	12'400.00	1'350.00	5'785.00	9'385.00	1'687.00	133'887.00
Wiliberg	1'342.00	1'117.45	1'027.00					3'486.45
Zofingen	86'694.02		95'604.00	8'575.00	36'754.00	96'936.00	10'719.00	335'282.02
Bezirk Kulm								
Holziken				934.00				934.00
Schlossrued			5'896.00					5'896.00
Schmidrued			7'244.00					7'244.00
Schöffland			28'249.00	2'962.00				31'211.00
Amt Willisau								
Dagmersellen					16'764.00			16'764.00
Pfaffnau					4'842.00	8'524.00		13'366.00
Reiden					22'020.00			22'020.00
Roggliswil					2'201.00			2'201.00
Wikon					4'540.00	5'296.00		9'836.00
	1'149'529.02	437'168.45	519'375.00	50'893.00	241'300.00	435'800.00	54'400.00	2'888'465.47

Bericht der Kontrollstelle

Die Rechnungen des Regionalverbandes zofingenregio (Zentrale Dienste, Regionalplanung, Regionsmarketing, Mütter- und Väterberatung, Regionaler Vormundschaftsdienst Zofingen, Regionaler Sozialdienst Zofingen, Tagesfamilien) für das Jahr 2011 wurden einer Prüfung unterzogen. Verwaltungs- und Bestandesrechnung wurden fachgemäss abgeschlossen.

Unsere Kontrollen beruhen auf Stichproben. Wir stellen Übereinstimmung mit den vorhandenen Belegen fest und beantragen, es seien die Rechnungen 2011 Zentrale Dienste, Regionalplanung, Regionsmarketing, Mütter- und Väterberatung, Regionaler Vormundschaftsdienst Zofingen, Regionaler Sozialdienst Zofingen, Tagesfamilien sowie die Bestandesrechnung, unter bester Verdankung an den Vorstand und Rechnungsführer, zu genehmigen und Décharge zu erteilen.

Die Bilanz ist erstmals für das Rechnungsjahr 2011 extern durch Gruber und Partner AG, Aarau, geprüft worden. Diese ist bei ihrer Review nicht auf Sachverhalte gestossen, aus denen sie schliessen müsste, dass die in § 14b Abs. 1 lit. A) - e) der Finanzordnung erwähnten Elemente für das am 31. Dezember 2011 abgeschlossene Rechnungsjahr nicht in allen wesentlichen Belangen eingehalten wurden.

Wir stützen unsere Beurteilung auf den Bericht von Gruber und Partner AG, Aarau, ab und verzichten auf eine zusätzliche Bilanzprüfung.

Zofingen, 13. März 2012

gez. Roland Meier

gez. Peter Baumgartner

gez. René Küng

Anträge an die Abgeordnetenversammlung

1.

Die Jahresberichte zofingenregio 2011 (Regionalplanung, Regionsmarketing, Regionaler Vormundschaftsdienst, Regionaler Sozialdienst, Mütter- und Väterberatung, Tagesfamilien) seien zu genehmigen.

2.

Die Jahresrechnungen zofingenregio 2011 (Regionalplanung, Regionsmarketing, Regionaler Vormundschaftsdienst, Regionaler Sozialdienst, Mütter- und Väterberatung, Tagesfamilien, Zentrale Dienste und Bestandesrechnung) seien zu genehmigen und dem Vorstand zofingenregio sowie dem Rechnungsführer Entlastung zu erteilen.

Zofingen, 4. Mai 2012

Regionalverband zofingenregio

Hans-Ruedi Hottiger, Präsident

Herbert Willi, Abteilungsleiter Finanzen und Projekte

